

# Informe trimestral d'ocupació hotelera. Establiments hotelers del Baix Llobregat.

DADES DE L'EOH – QUART TRIMESTRE 2016.

Baix Llobregat, febrer 2017.

## Dades més destacades

### TRIMESTRALS

- L'ocupació hotelera del quart trimestre de 2016 del Baix Llobregat és del **66,3%**. L'ocupació d'aquest trimestre és superior a la de la província de Barcelona (61,4%) i conjunt de Catalunya (58,7%).
- Es destaca l'ocupació d'octubre que supera el 86,3%. Es registra l'ocupació del trimestre més elevada dels darrers 8 anys.
- Els establiments de menor categoria (1 i 2 estrelles) són els que han presentat un major percentatge d'ocupació, i per zones, la Centre ha estat la que ha tingut un percentatge d'ocupació més elevat.
- El principal canal de reserva ha estat el directe (42% del total de reserves), el segueixen les reserves per internet (34%). Les reserves per internet són més presents a la zona Delta i als establiments de categoria superior.
- El segment de l'ocupació principal de la comarca és client individual (el 67,7%). Els establiments de categoria superior i els de la zona Nord són els que van registrar major volum de grups.
- El preu mitjà d'una habitació doble ha estat de **61,6€**. La diferència tarifària entre els establiments de 4 i 5 estrelles i d'1 i 2 va ser de **22,3€**. La zona Centre ha estat la que ha ofert una tarifa més elevada.
- El 56% dels clients provenien del mercat espanyol i el principal motiu d'estada ha estat **negocis** (el 57,3% del total).
- Els clients provinents de **Catalunya, Madrid i València** concentren el 59% dels clients espanyols que s'allotgen a la comarca. El client estranger ha vingut principalment de **França, Regne Unit i Alemanya** (representant el 41% del total de clients estrangers).
- L'ocupació hotelera observada supera els percentatges d'ocupació prevista pels establiments hotelers del Baix Llobregat.

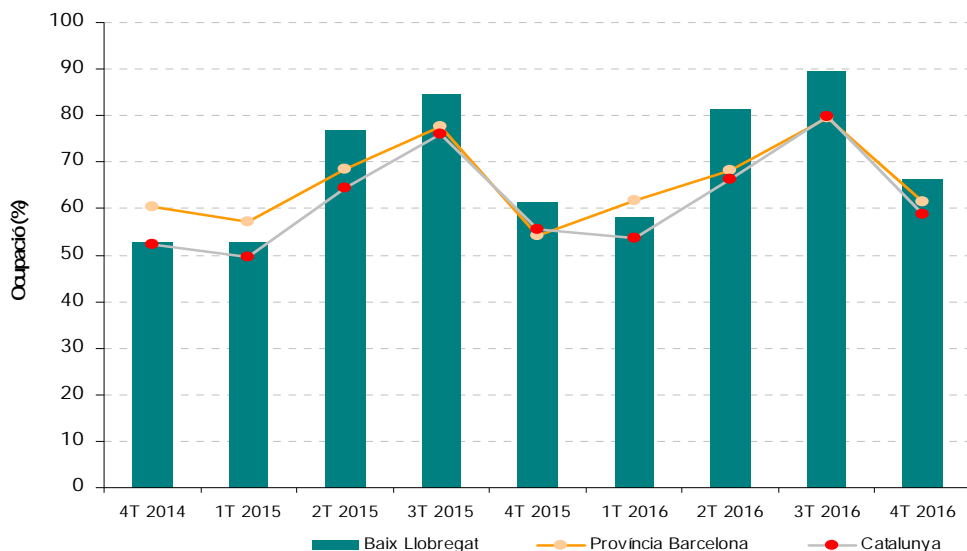
### EVOLUCIÓ

- Respecte el trimestre anterior **disminueix** en 23 punts l'ocupació hotelera. Respecte el mateix trimestre de l'any anterior, el percentatge d'ocupació **augmenta** en 5 punts.
- La disminució trimestral de l'ocupació s'observa tant a la comarca com al conjunt de Catalunya o a la província de Barcelona. El creixement interanual s'observa en tots els àmbits territorials. En el conjunt de la demarcació és on es registra un major creixement anual i un menor descens trimestral de l'ocupació.
- **Disminueixen les tarifes** de les habitacions respecte el tercer trimestre de 2016 (8 euros menys) però **augmenten** respecte el mateix trimestre de l'any anterior (3 euros més).
- El pes del **client espanyol** augmenta respecte l'any anterior i sobretot respecte el trimestre anterior.
- Augmenta el motiu d'estada per **negocis i trobades amb amics i familiars** respecte el trimestre anterior i augmenta **salut i negocis** respecte el quart trimestre de 2015.

## EVOLUCIÓ DE L'OCUPACIÓ HOTELERA EN PERSPECTIVA COMPARADA

Es presenta a continuació l'evolució de l'ocupació hotelera en perspectiva comparada amb els àmbits territorials de referència (província de Barcelona i conjunt de Catalunya). Tot i que l'origen de les dades i la metodologia emprada divergeixen (veure annex metodològic al final del document), aquest capítol ens permet observar, a grans trets, el comportament de l'ocupació hotelera de la comarca en relació a l'evolució temporal i a la comparació territorial.

Gràfic 1. Evolució del percentatge d'ocupació en perspectiva territorial.



Font: OC-BL a partir de les enquestes d'ocupació en establiments hotelers de l'INE i l'EOH del CCBL.

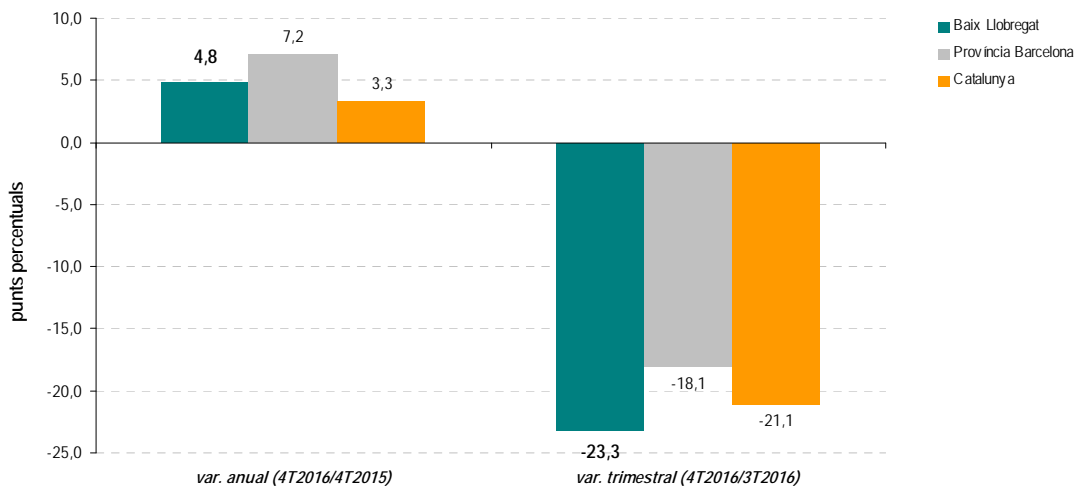
Taula 1. Comparativa territorial de l'ocupació territorial.

	4T 2015	1T 2016	2T 2016	3T 2016	4T 2016
Baix Llobregat	61,5	58,1	81,3	89,6	66,3
Província de Barcelona	54,2	61,6	68,2	79,4	61,4
Catalunya	55,4	53,7	66,4	79,8	58,7

Font: OC-BL a partir de les enquestes d'ocupació en establiments hotelers de l'INE i l'EOH del CCBL.

Nota: el grau d'ocupació pel que fa a la província i a Catalunya fa referència a les habitacions, per tant la xifra pot diferir de la publicada en la resta de l'informe, que respon a la metodologia de l'Enquesta d'Ocupació Hotelera del Baix Llobregat. Les dades del 4T2016 de la prov. de Barcelona corresponen al mesos d'octubre i novembre.

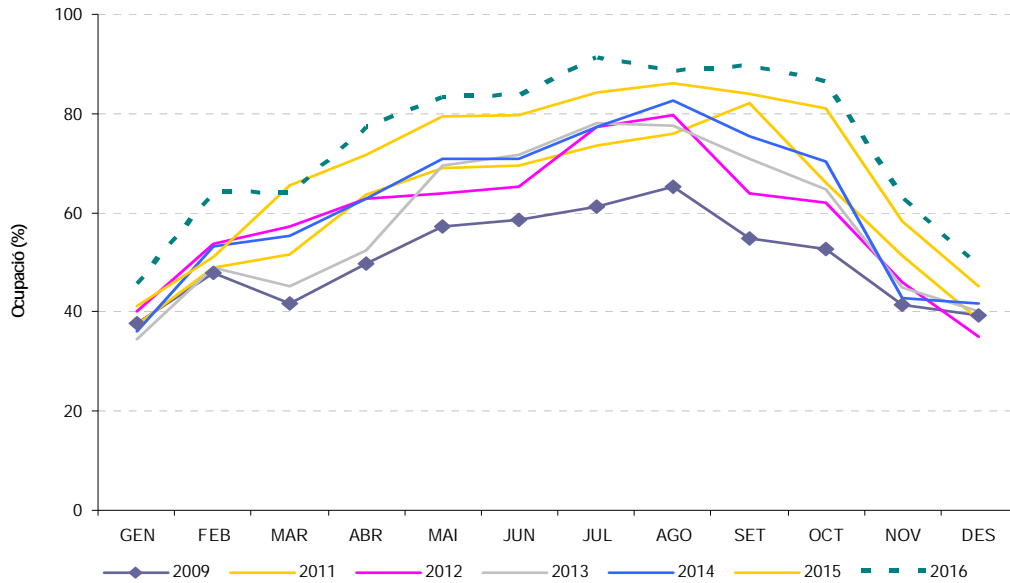
Gràfic 2. Variació anual i trimestral de l'ocupació hotelera segons àmbits territorials.



Font: OC-BL a partir de les enquestes d'ocupació en establiments hotelers de l'INE i l'EOH del CCBL.

## DADES BÀSIQUES D'OCUPACIÓ HOTELERA. Baix Llobregat.

Gràfic 3. Evolució d'ocupació hotelera. Baix Llobregat.



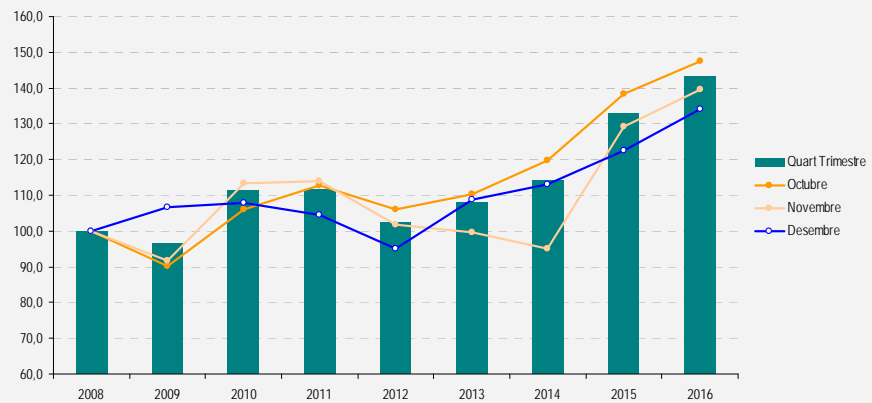
Font: Enquesta d'ocupació hotelera. Observatori de Turisme del Baix Llobregat.

### El millor quart trimestre dels darrers anys.

Evolució de l'ocupació del Baix Llobregat 2008 base 100.

Les dades d'ocupació d'aquest trimestre continuen amb progressiu creixement.

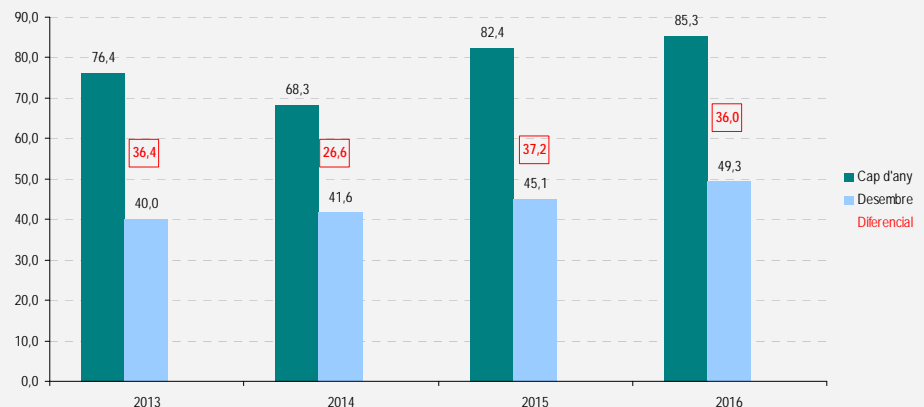
Octubre és el mes que registra un major creixement de l'ocupació. Tots els mesos registren el major volum d'ocupació de tots els anys observats.



Evolució de l'ocupació en cap d'any

L'ocupació en cap d'any fa incrementar l'ocupació del trimestre.

Comparant amb el conjunt del mes, l'ocupació de cap d'any mostra un diferencial superior al 30% en tots els anys estudiats.



Font: Enquesta d'ocupació hotelera. Observatori del Baix Llobregat. Les dades corresponen al quart trimestre de cada any.

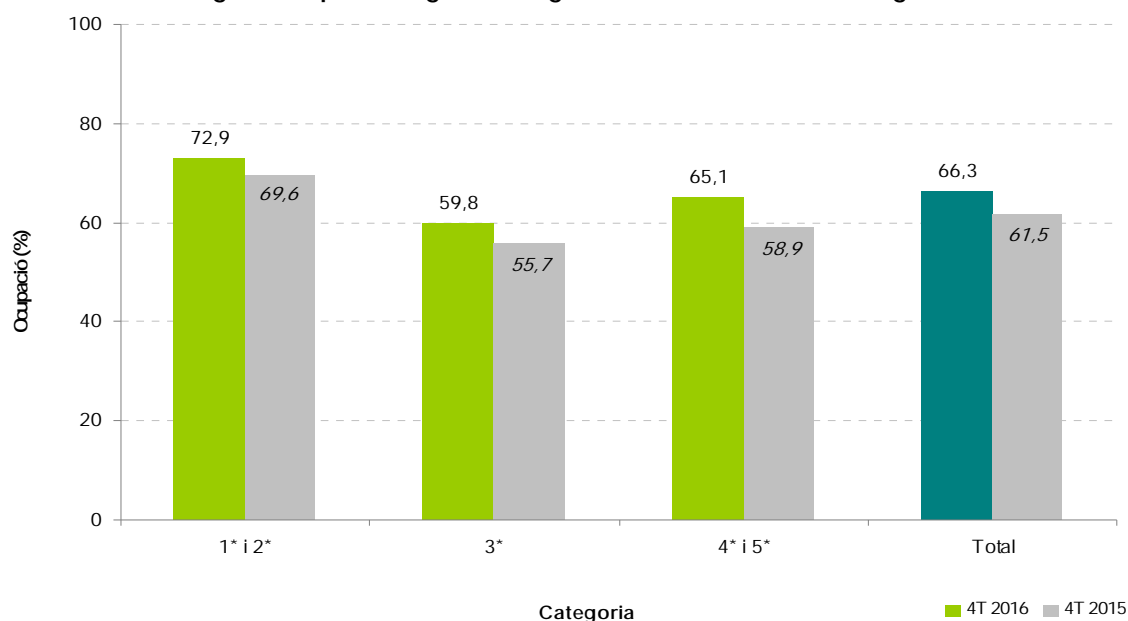
Hotels per categoria						
	1*	2*	3*	4*	5*	Total
Nombre d'hotels	8	12	16	20	-	56
%	14,3	21,4	28,6	35,7	-	100,0
Ocupació hotelera%						
4T 2016	76,5	71,9	59,8	65,1	-	66,3
4T 2015	67,9	70,5	55,7	58,9	-	61,5
Tarifes (euros)						
4T 2016	49,2	48,8	63,1	71,2	-	61,6
4T 2015	48,6	46,4	57,5	65,9	-	58,2
Mitjana nits d'estada						
4T 2016	2,0	2,0	2,4	1,9	-	2,1
4T 2015	2,3	2,1	2,7	2,1	-	2,2
Procedència del client						
	Espanya			Estranger		
4T 2016	56,0			43,9		
4T 2015	55,2			44,8		
Motiu de l'estada						
	Negocis	Salut	Vacances	Activitats esportives	Esdeveniments específics	
4T 2016	57,3	2,5	31,7	5,2	3,3	
4T 2015	57,2	1,6	32,1	5,7	3,4	

Font: Enquesta d'ocupació hotelera. Observatori de Turisme del Baix Llobregat.

## OCUPACIÓ HOTELERA.

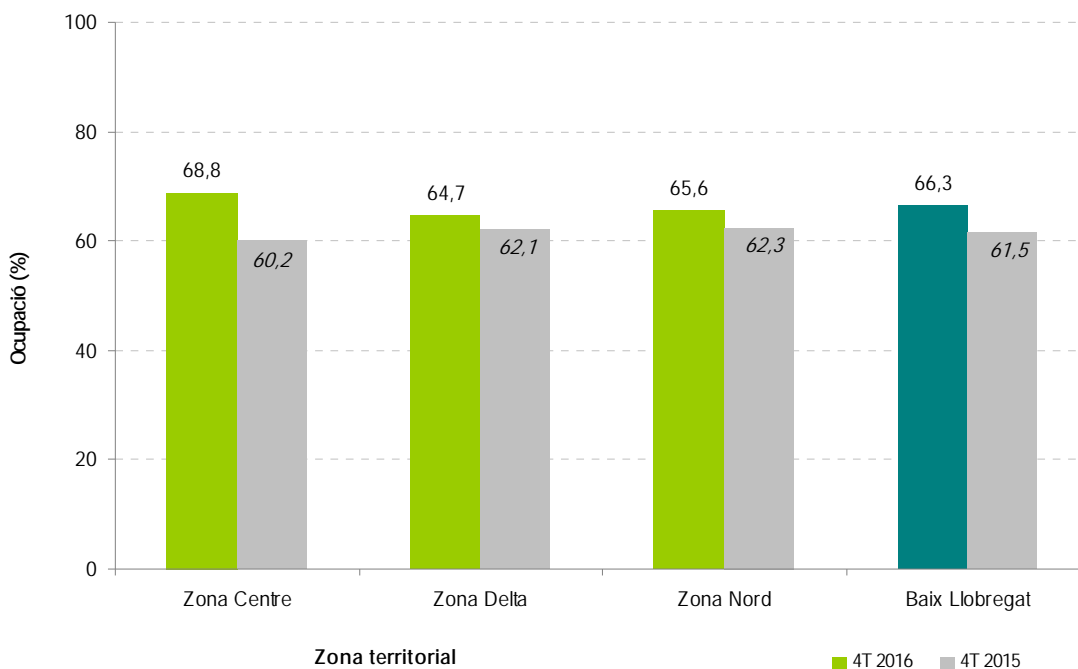
*L'ocupació hotelera a la comarca del Baix Llobregat és del 66,3% el quart trimestre del 2016. Per categoria, han estat els establiments de menor categoria (1 i 2 estrelles) els que han presentat un major percentatge d'ocupació, i per zones, la Centre ha estat la que ha tingut un percentatge d'ocupació més elevat.*

Gràfic 4. Percentatge d'ocupació segons categoria de l'hotel. Baix Llobregat. 4T 2016.



Font: Enquesta d'ocupació hotelera. Observatori de Turisme del Baix Llobregat.

Gràfic 5. Percentatge d'ocupació segons zona territorial de l'hotel. Baix Llobregat. 4T 2016.

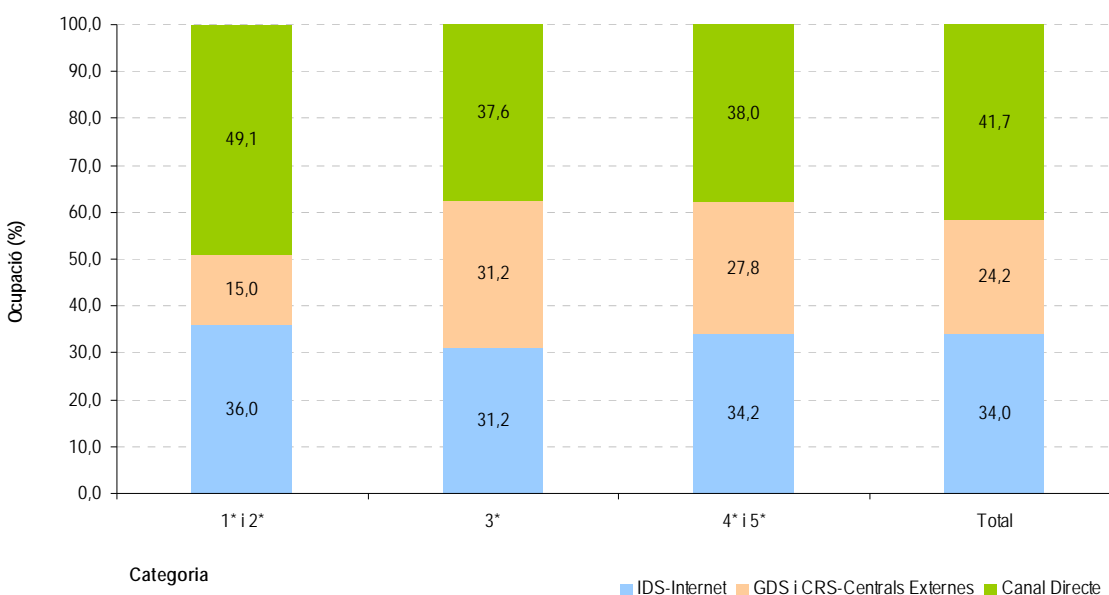


Font: Enquesta d'ocupació hotelera. Observatori de Turisme del Baix Llobregat.

## CANAL DE RESERVA.

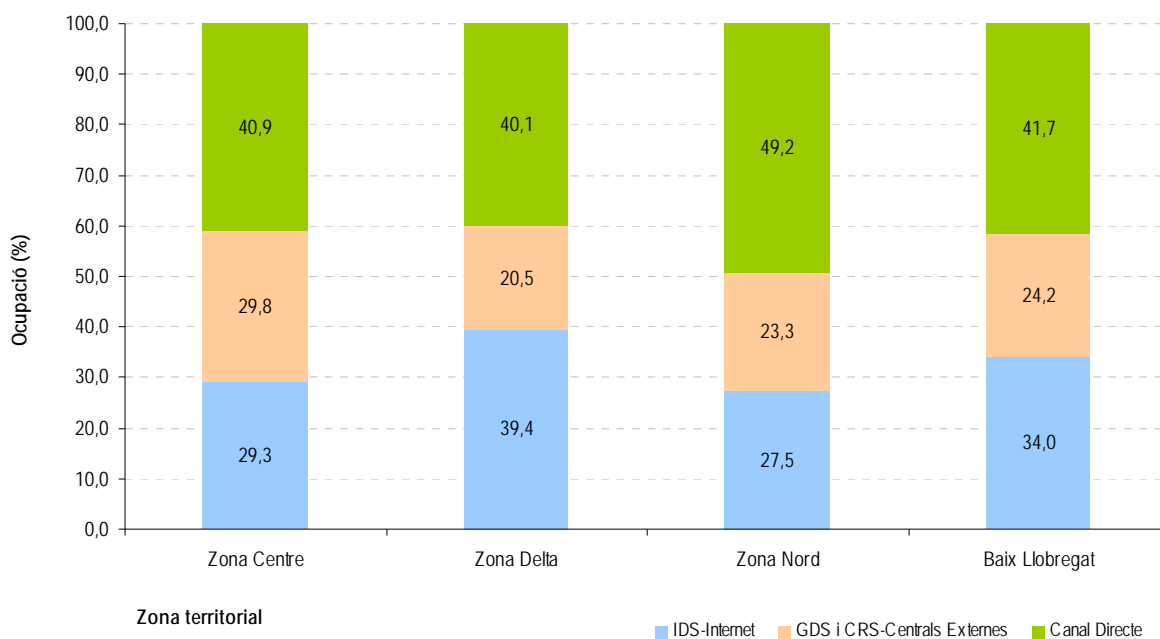
*Els principals canals de reserva al Baix Llobregat en el quart trimestre del 2016 ha estat el directe (42% del total de reserves) i internet (34%). Els hotels d'1 i 2 estrelles i els situats en la zona Nord tenen el major percentatge de reserves directes. Les reserves mitjançant internet són més presents a la zona Delta i als establiments de categoria superior.*

Gràfic 6. Canal de reserva segons categoria de l'hotel. Baix Llobregat. 4T 2016.



Font: Enquesta d'ocupació hotelera. Observatori de Turisme del Baix Llobregat.

Gràfic 7. Canal de reserva segons zona territorial. Baix Llobregat. 4T 2016.

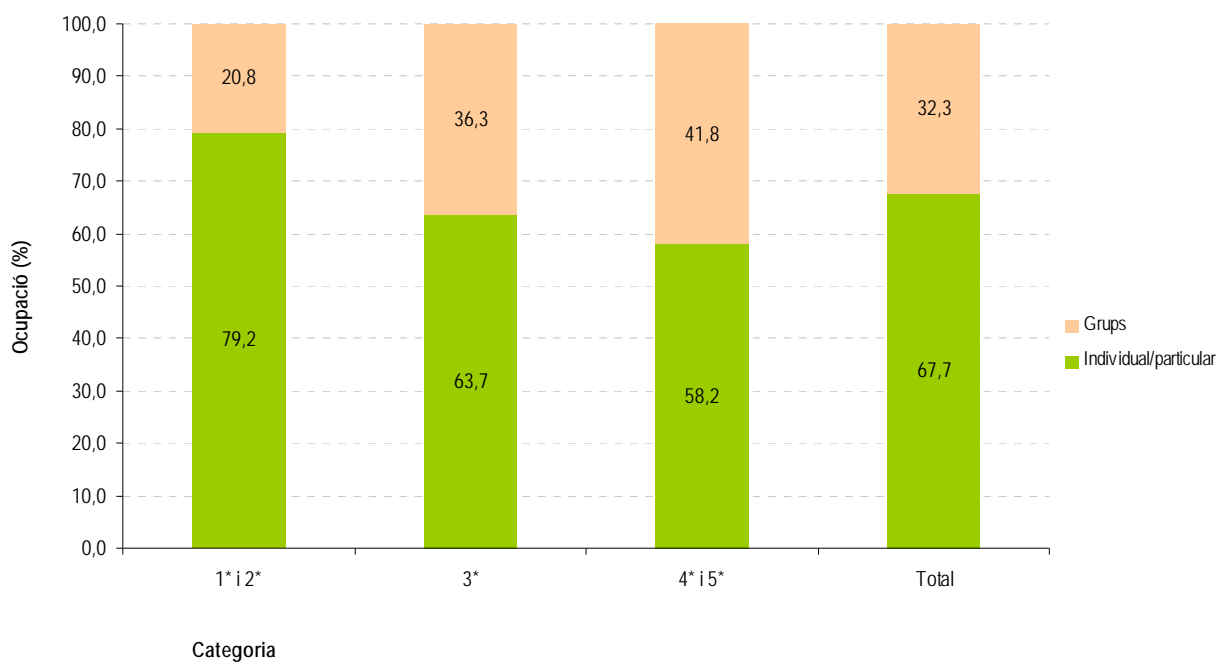


Font: Enquesta d'ocupació hotelera. Observatori de Turisme del Baix Llobregat.

## SEGMENT DE L'OCUPACIÓ.

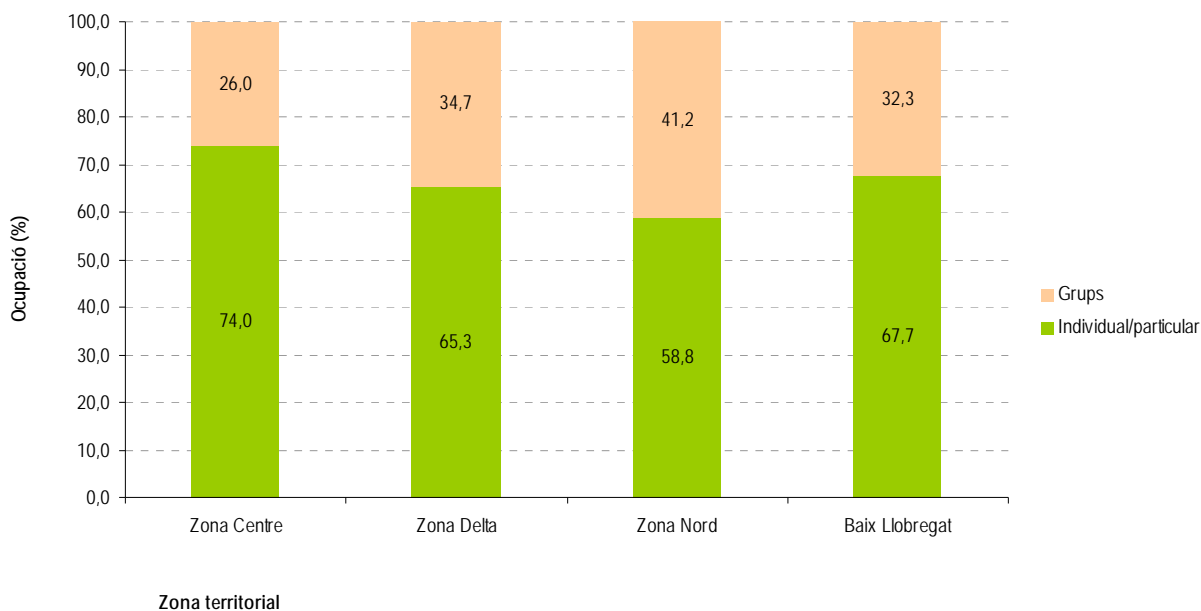
*El 68% dels clients dels establiments hotelers del Baix Llobregat van ser clients individuals. Els establiments de categoria superior i els de la zona Nord són els que van registrar major volum de grups.*

Gràfic 8. Segment de l'ocupació segons categoria de l'hotel. Baix Llobregat. 4T 2016.



Font: Enquesta d'ocupació hotelera. Observatori de Turisme del Baix Llobregat.

Gràfic 9. Segment de l'ocupació segons zona territorial. Baix Llobregat. 4T 2016.

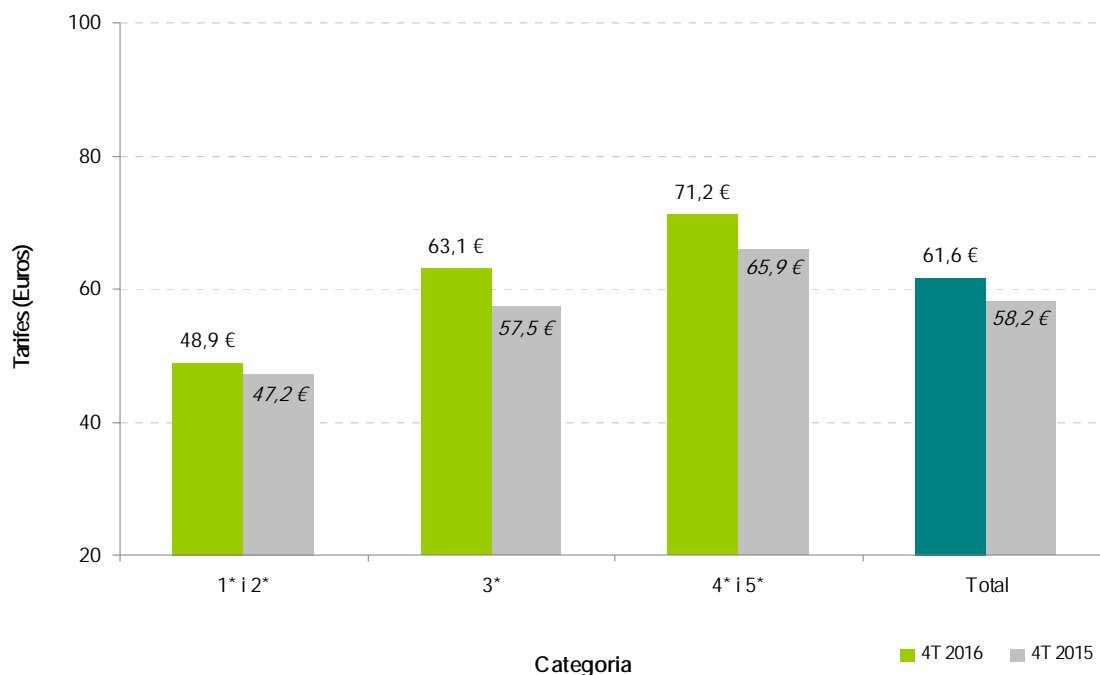


Font: Enquesta d'ocupació hotelera. Observatori de Turisme del Baix Llobregat.

## TARIFES

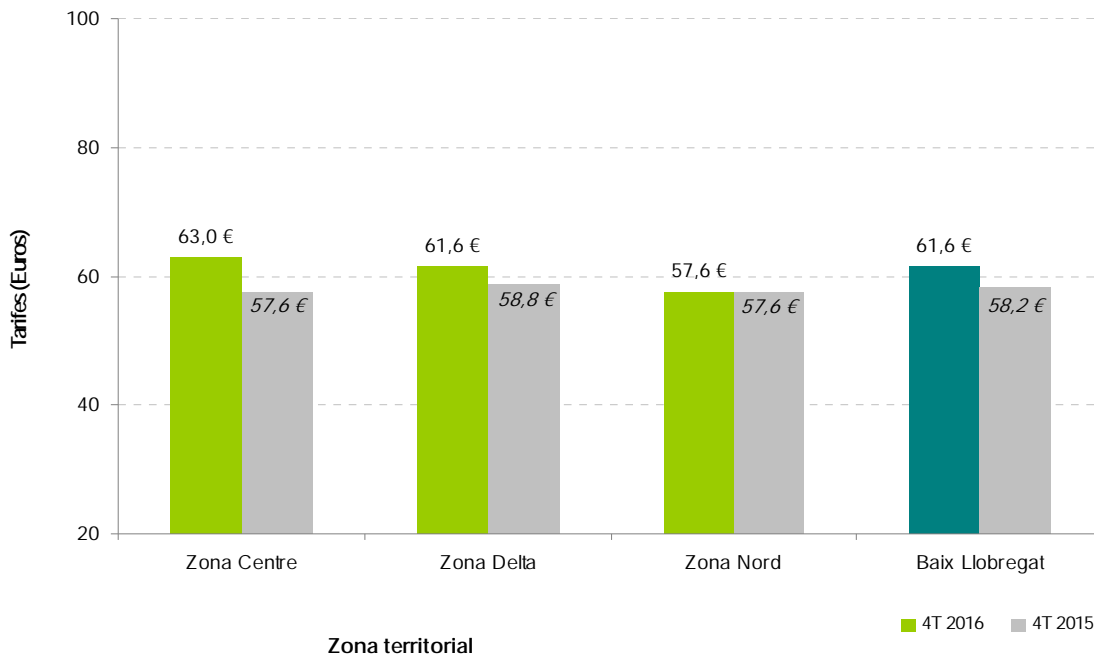
*El preu mitjà d'una habitació en el quart trimestre del 2016 ha estat de 61,6 €.  
La diferència tarifària entre els establiments de major i menor categoria ha estat de 22 euros, i per zones, la Centre ha estat la que ha ofert una tarifa més elevada.*

Gràfic 10. Tarifes segons categoria de l'hotel. Baix Llobregat. 4T 2016.



Font: Enquesta d'ocupació hotelera. Observatori de Turisme del Baix Llobregat.

Gràfic 11. Tarifes segons zona territorial de l'hotel. Baix Llobregat. 4T 2016.

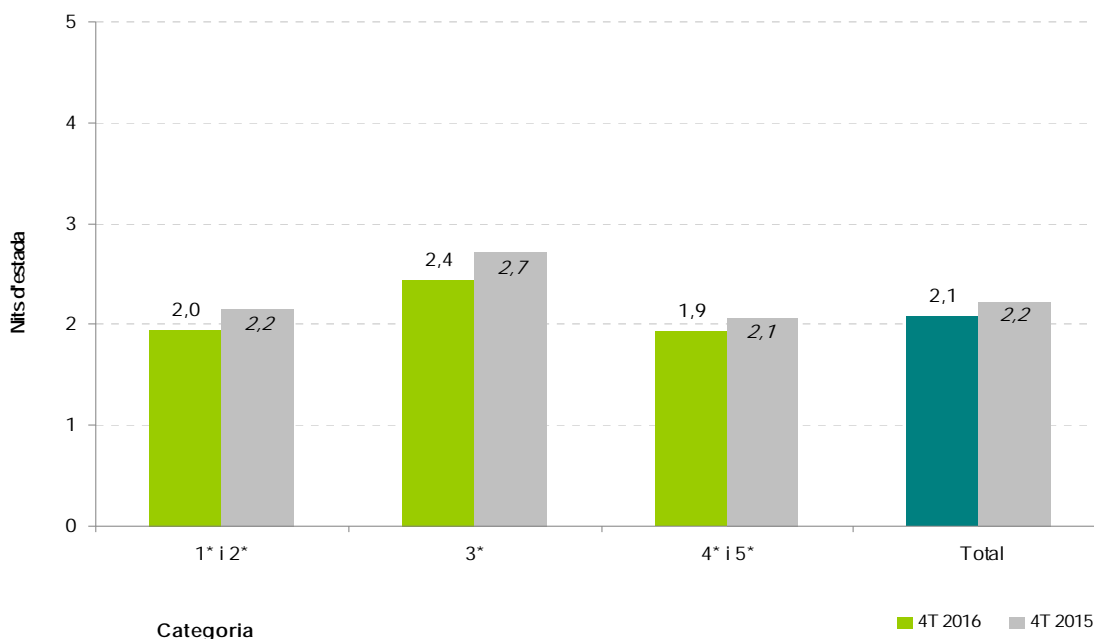


Font: Enquesta d'ocupació hotelera. Observatori de Turisme del Baix Llobregat.

### ANÀLISI DE LA DEMANDA. Mitjana nits d'estada; procedència client; motiu de l'ocupació.

*La mitjana d'estada és de més de 2 nits en la comarca, el principal motiu de l'estada ha estat negocis. El 57,3% dels clients han pernocat per negocis, el 32% per vacances i el 5% per activitats esportives. El 56% dels clients provenien del mercat espanyol.*

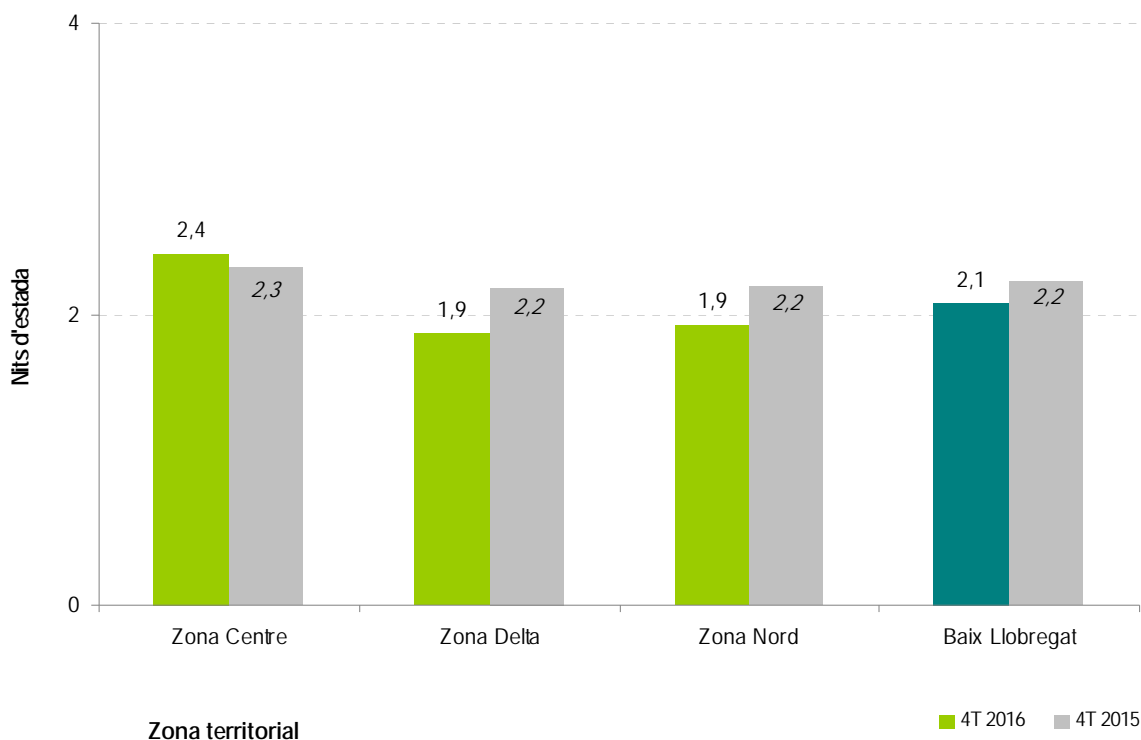
Gràfic 12. Mitjana de nits d'estada segons categoria de l'hotel. Baix Llobregat. 4T 2016.



Font: Enquesta d'ocupació hotelera. Observatori de Turisme del Baix Llobregat.

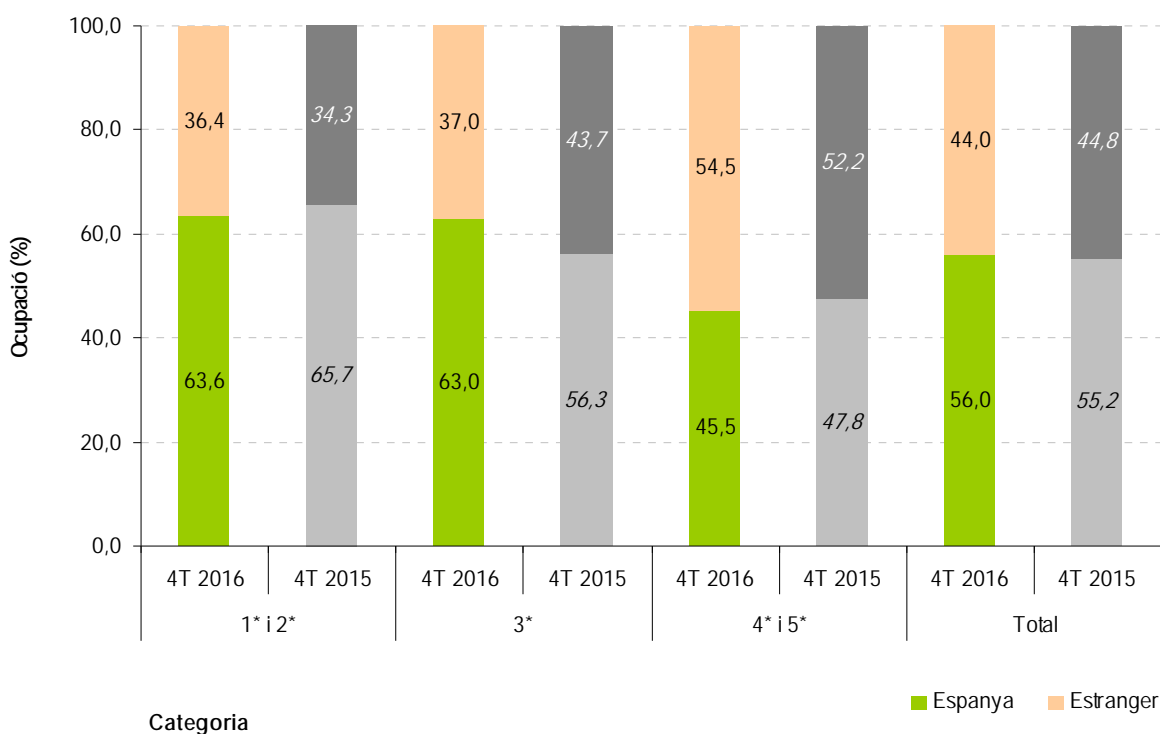


Gràfic 13. Mitjana de nits d'estada segons zona territorial. Baix Llobregat. 4T 2016.



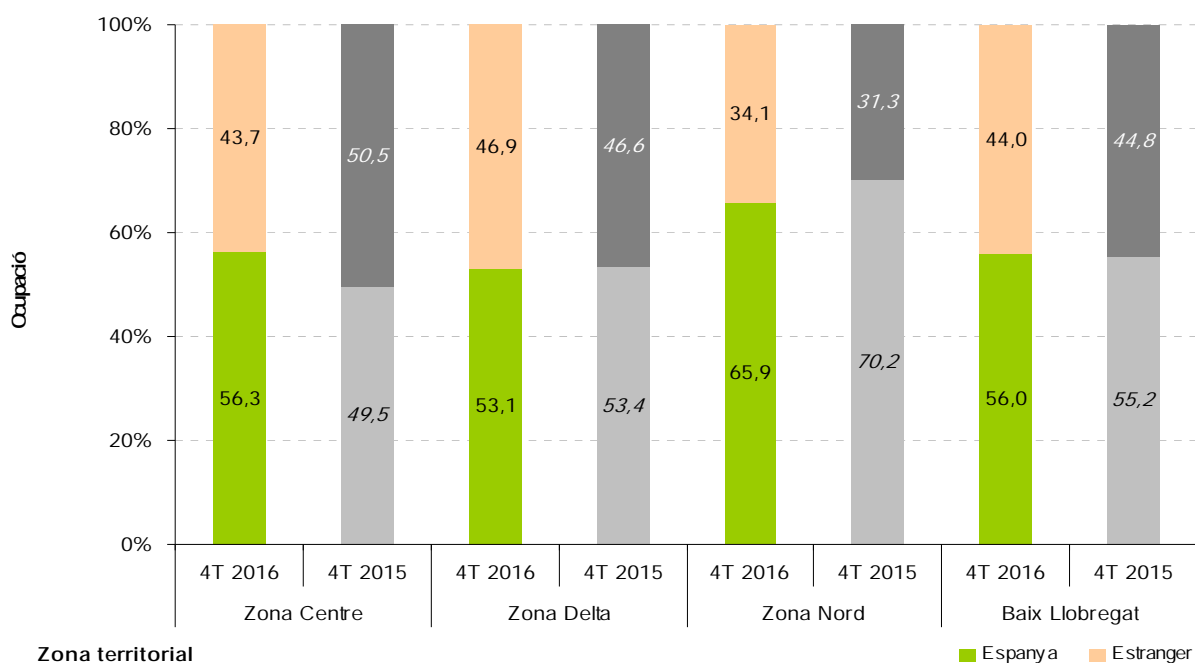
Font: Enquesta d'ocupació hotelera. Observatori de Turisme del Baix Llobregat

Gràfic 14. Procedència del client segons categoria de l'hotel. Baix Llobregat. 4T 2016.



Font: Enquesta d'ocupació hotelera. Observatori de Turisme del Baix Llobregat.

Gràfic 15. Procedència del client segons zona territorial de l'hotel. Baix Llobregat. 4T 2016.



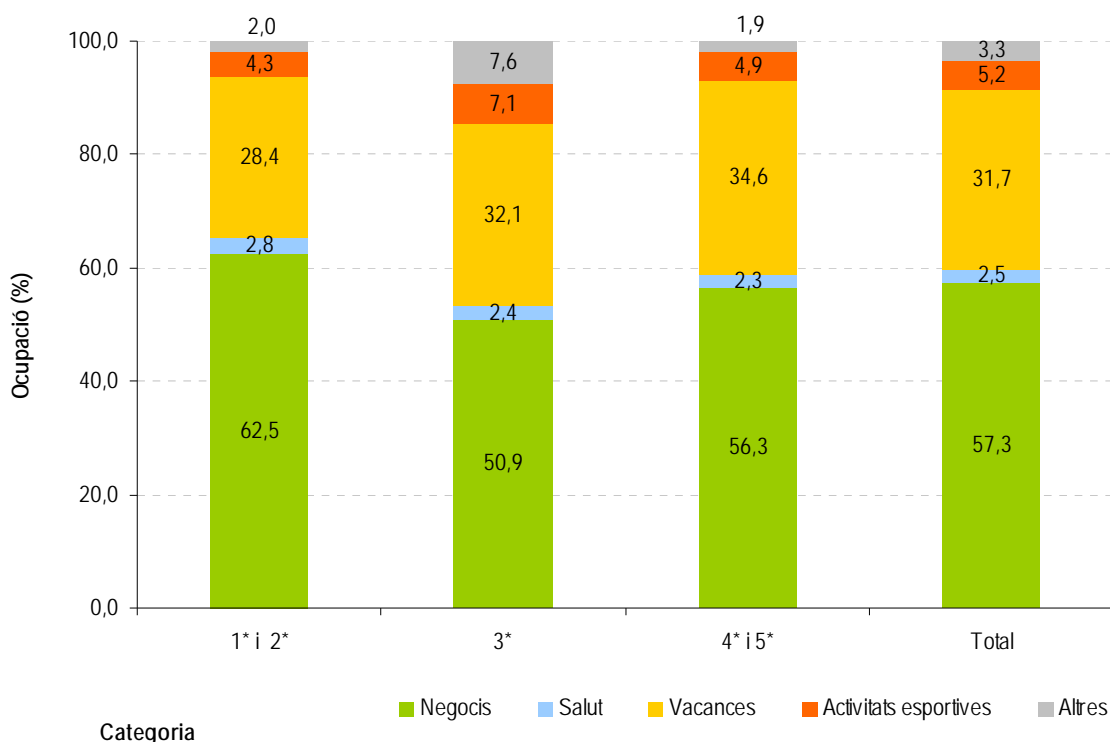
Font: Enquesta d'ocupació hotelera. Observatori de Turisme del Baix Llobregat.

Taula 5. Principals procedències dels clients. Baix Llobregat. 4T 2016.

Espanya			Estranger		
	56,0%	Variació 2015		43,9%	Variació 2015
Catalunya	33,4%	-5,4%	França	20,4%	-0,5%
Madrid	15,8%	-0,4%	Regne Unit	10,4%	-1,5%
València	9,7%	-0,9%	Alemanya	10,2%	1,7%
Andalusia	6,9%	-0,1%	Itàlia	8,4%	-0,9%
Pais-Basc	5,9%	-1,2%	Estats Units	5,7%	0,9%
Galícia	4,2%	1,8%	Escandinàvia	4,5%	1,1%
Aragó	3,6%	1,3%	Països Baixos	4,4%	0,1%
Balears	3,2%	1,0%	Portugal	3,8%	-0,1%
Castella Lleó	3,1%	1,1%	Xina	3,2%	1,1%
Castella la Manxa	2,4%	0,3%	Bèlgica	2,4%	0,0%
Múrcia	2,2%	0,4%	Japó	2,1%	0,2%
Altres	9,7%	2,1%	Altres	24,6%	-2,1%
<b>Total Espanya</b>	<b>100,0%</b>		<b>Total Estranger</b>	<b>100,0%</b>	

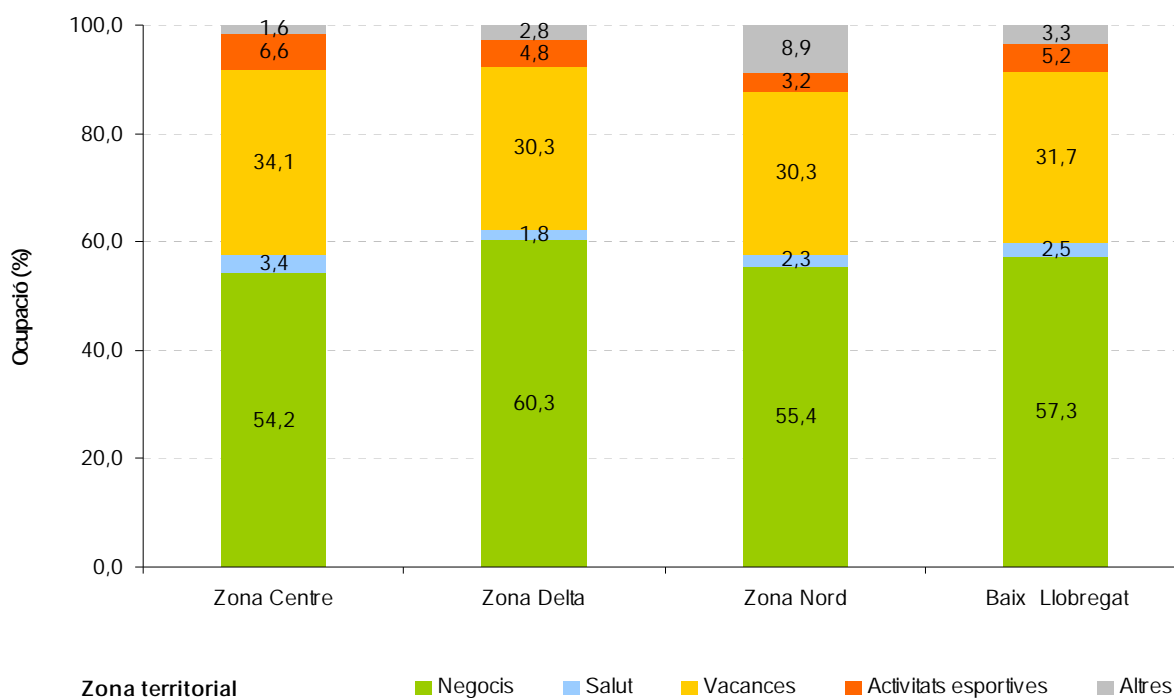
Font: Enquesta d'ocupació hotelera. Observatori de Turisme del Baix Llobregat.

Gràfic 16. Motiu de l'estada del client segons categoria de l'hotel. Baix Llobregat. 4T 2016.



Font: Enquesta d'ocupació hotelera. Observatori de Turisme del Baix Llobregat.

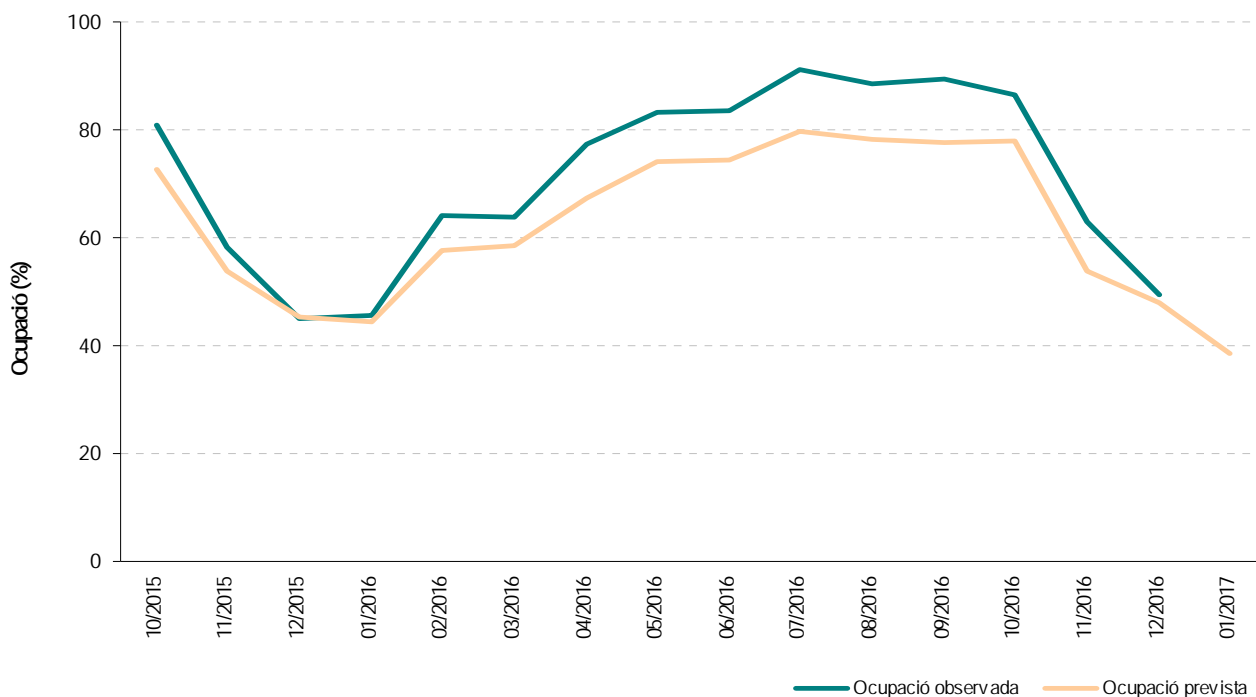
Gràfic 17. Motiu de l'estada del client segons zona territorial. Baix Llobregat. 4T 2016.



Font: Enquesta d'ocupació hotelera. Observatori de Turisme del Baix Llobregat.

## PREVISIÓ D'OCUPACIÓ.

Gràfic 18. Comparació de l'ocupació observada i l'ocupació prevista. Baix Llobregat. 4T 2016.



Font: Enquesta d'ocupació hotelera. Observatori de Turisme del Baix Llobregat.

## MARXA DEL NEGOCI. Enquesta clima empresarial. Sector hosteler. Catalunya.

Taula 6. Principals indicadors de clima empresarial del sector hosteler. Evolució respecte el trimestre anterior. Catalunya.

	Marxa negoci	Preus venda	Nombre ocupats
1T 2013	-58,7	-41,7	-30,7
1T 2014	-22,4	-23	-20,3
1T 2015	0,3	-4,2	2,0
1T 2016	30,8	14,1	4,4
2T 2013	-11	16,9	14,6
2T 2014	7,7	16	32,4
2T 2015	12,6	18,8	18,3
2T 2016	18,4	13,3	19,7
3T 2013	20,8	16,8	21,2
3T 2014	19,9	22,4	42,9
3T 2015	36,9	34,5	36,1
3T 2016	29,5	28,2	19,4
4T 2013	-15,3	-42,2	-29,6
4T 2014	-13,1	-32,5	-32,3
4T 2015	14,9	-14,4	-24,1
4T 2016	21,4	-19,3	-30,3

Font: OC-BL a partir de l'enquesta de clima empresarial d'Idescat.

L'enquesta de clima empresarial mesura les perspectives que tenen els propietaris dels establiments hostalers de Catalunya sobre la marxa del seu negoci.

El resultat s'expressa en una escala de -100 a 100 on -100 implica que la perspectiva és molt pitjor a la percebuda el trimestre anterior i 100 on és molt millor.

*Les perspectives de la marxa del negoci del sector hosteler (restauració i allotjament, principalment) disminueix respecte el mateix període de l'any anterior. Es registra una disminució generalitzada dels preus de venda del sector hosteler respecte el mateix trimestre de 2015. Tot i amb això tots els indicadors de clima empresarial presenten perspectives positives.*

## ACTIVITATS FIRALS DUTES A TERME DURANT EL TRIMESTRE.

Considerant la creixent rellevància del turisme de negocis (MICE) en el Baix Llobregat adjuntem el llistat de les activitats firals que s'han dut a terme a la comarca i a Fira Barcelona.

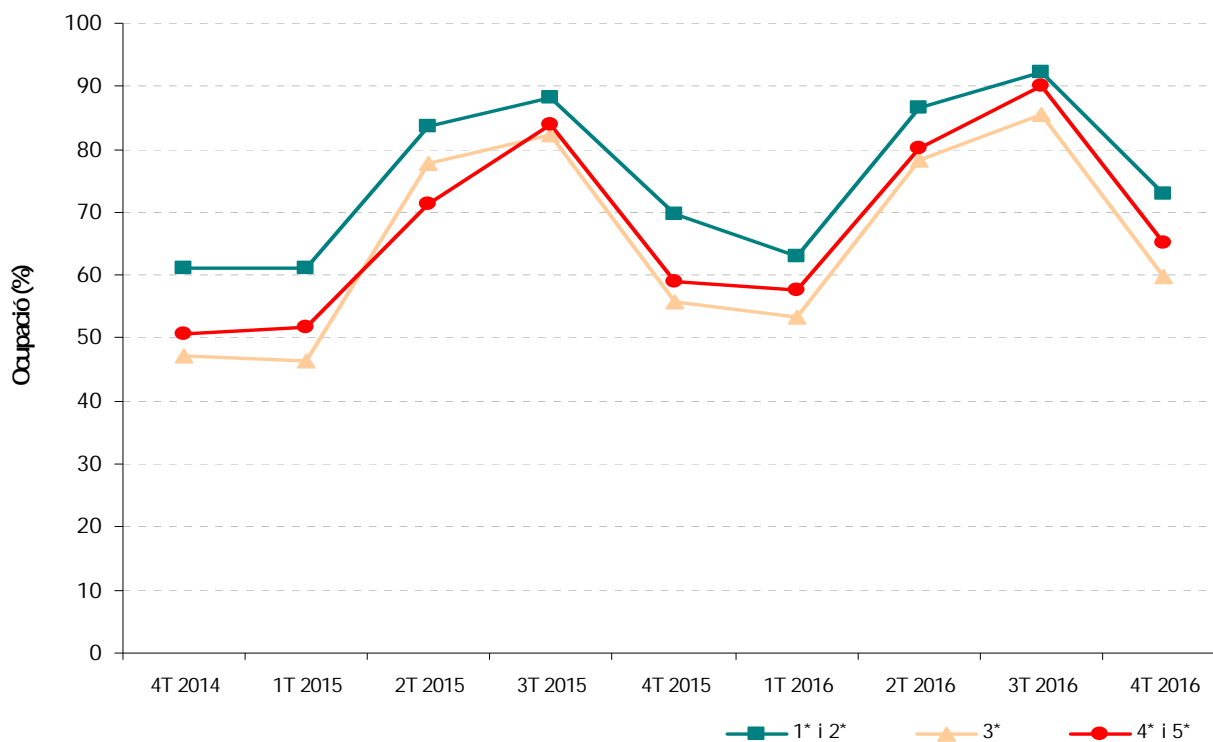
4T 2016 (octubre-desembre)

Mes	Fira	Municipi	Tipus fira
Octubre	Saló Nàutic Internacional	Barcelona	Internacional
	Saló Internacional del Caravaning	L'Hospitalet de Llobregat	Internacional
	Barcelona Meeting Point	Barcelona	Internacional
	IoT. Internet of Things solutions of world congress.	L'Hospitalet de Llobregat	Internacional
Novembre	Saló del Manga	Barcelona	Internacional
	Smart City Exp	L'Hospitalet de Llobregat	Internacional
	EIBTM. The Global Meetings & Incentive Exhibition.	L'Hospitalet de Llobregat	Internacional
	iWater Barcelona	L'Hospitalet de Llobregat	Internacional
	Denim by premiere vision	Barcelona	Internacional
Desembre	Fires de Nadal		Catalana, comarcal, local

Font: Observatori de Turisme del Baix Llobregat a partir del calendari de fires de Catalunya 2016 del Departament d'Empresa i Coneixement.

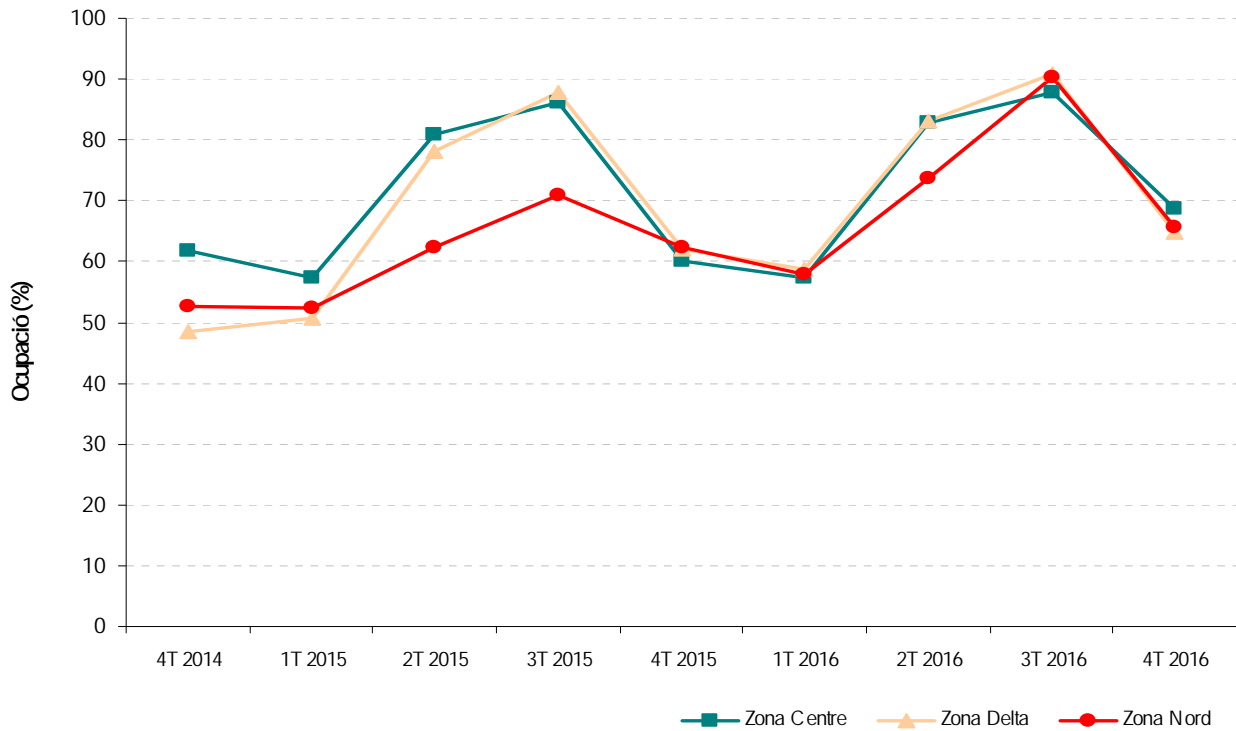
## Evolució 2014-2016

Gràfic 19. Evolució de l'ocupació hotelera segons categoria. Baix Llobregat. 4T 2014-4T 2016.



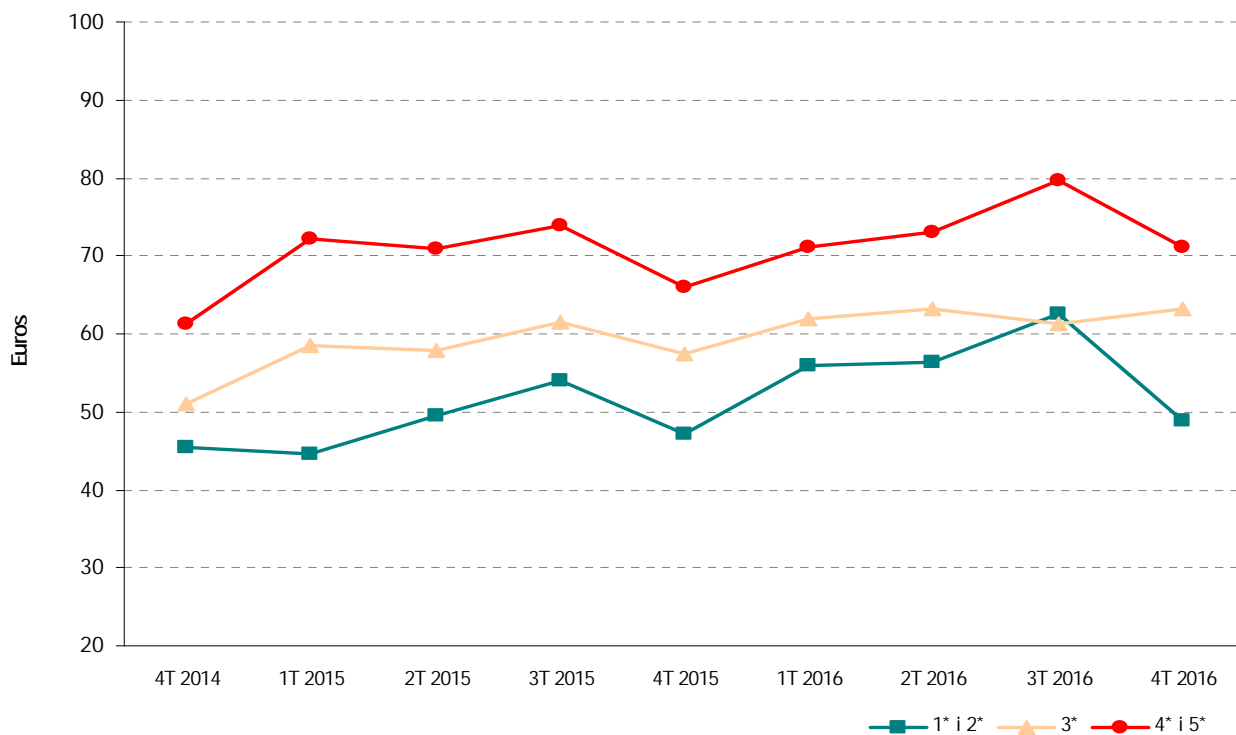
Font: Enquesta d'ocupació hotelera. Observatori de Turisme del Baix Llobregat.

Gràfic 20. Evolució de l'ocupació hotelera segons zona territorial. Baix Llobregat. 4T 2014-4T 2016.



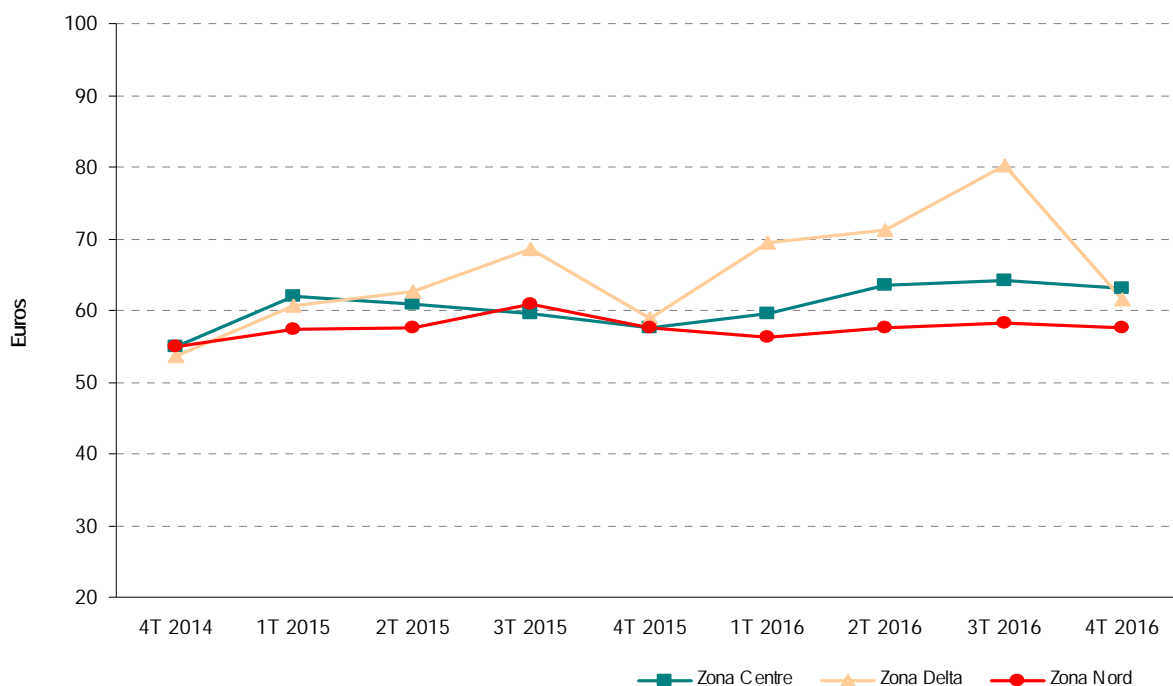
Font: Enquesta d'ocupació hotelera. Observatori de Turisme del Baix Llobregat.

Gràfic 21. Evolució de les tarifes segons categoria de l'hotel (euros). 4T 2014-4T 2016.



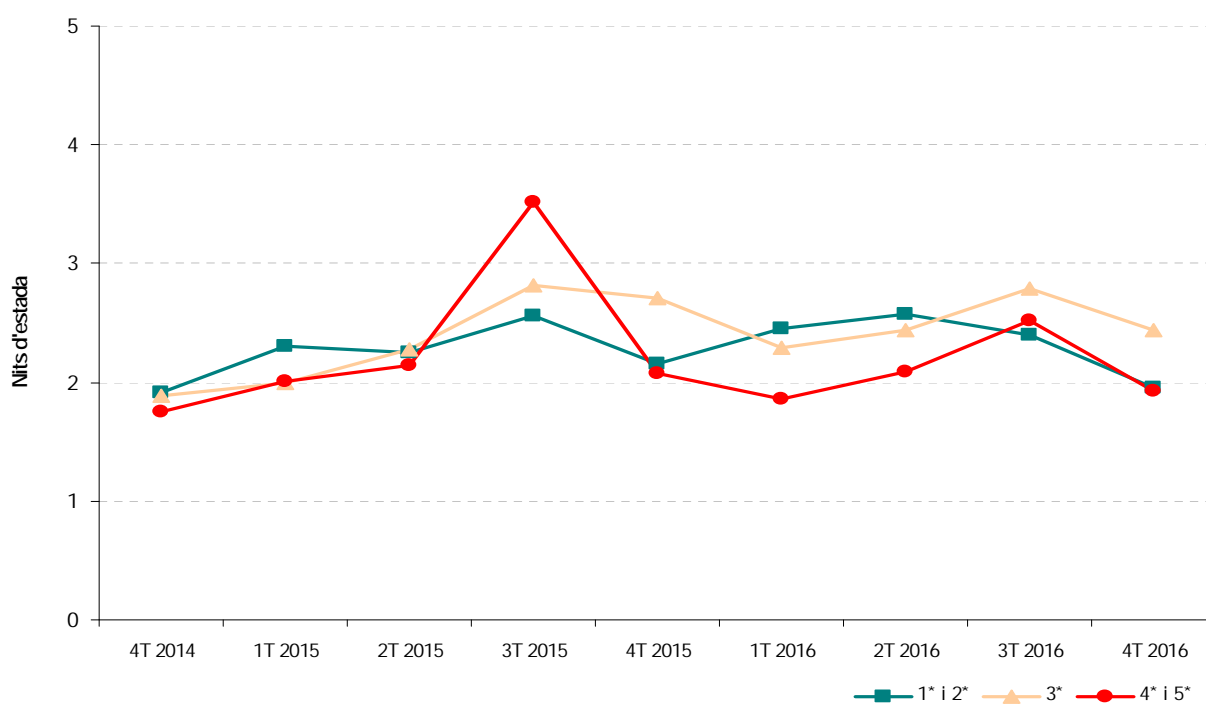
Font: Enquesta d'ocupació hotelera. Observatori de Turisme del Baix Llobregat.

Gràfic 22. Evolució de les tarifes segons zona territorial (euros). 4T 2014-4T 2016.



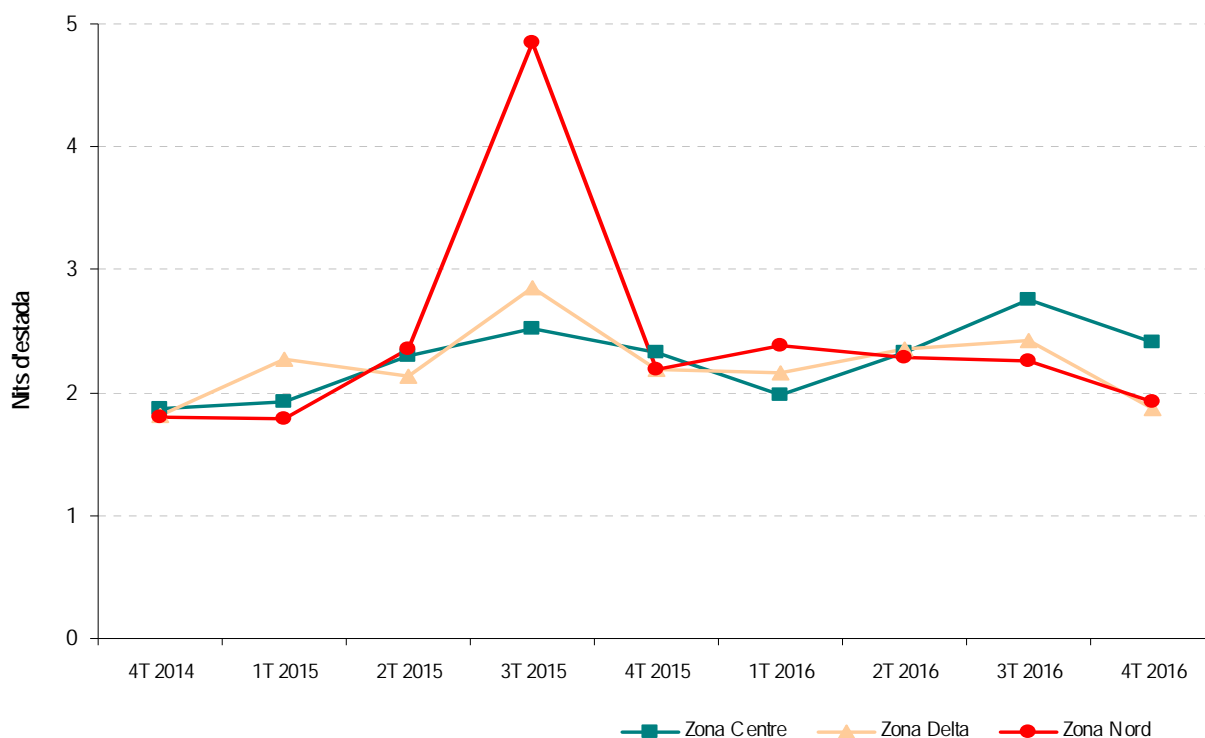
Font: Enquesta d'ocupació hotelera. Observatori de Turisme del Baix Llobregat.

Gràfic 23. Evolució mitjana nits d'estada segons categoria de l'establiment. 4T 2014-4T 2016.



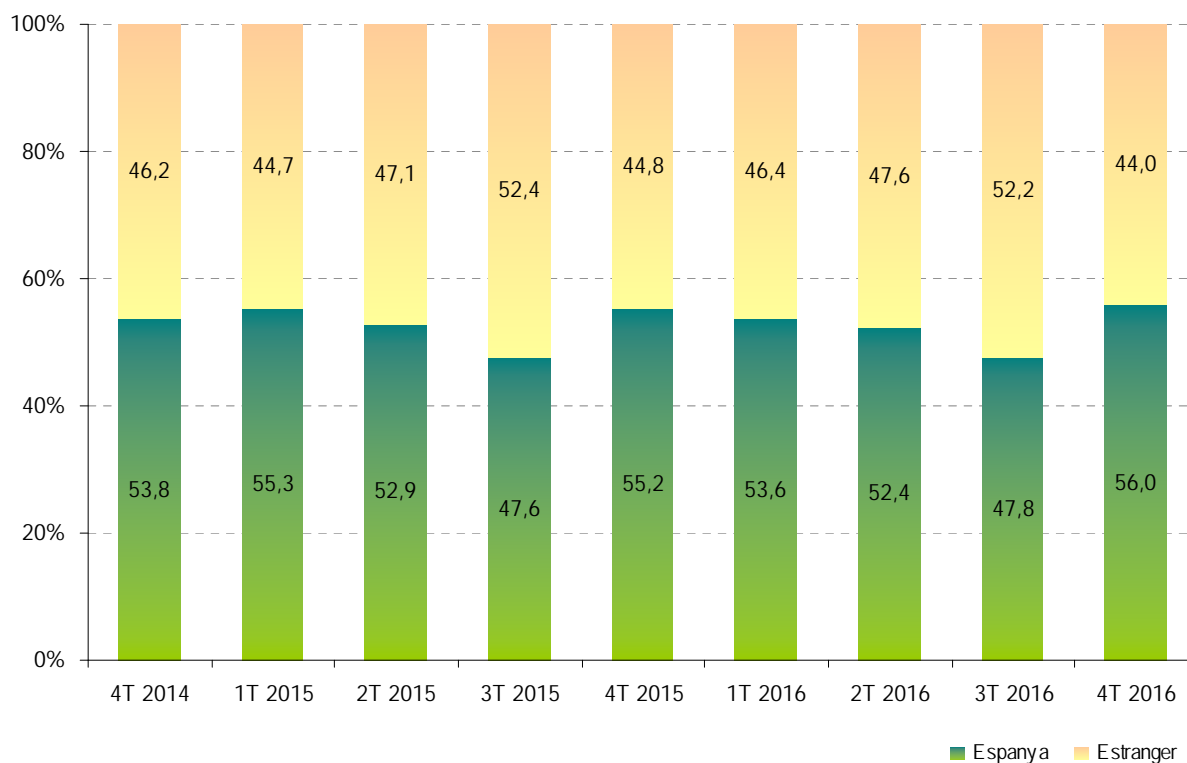
Font: Enquesta d'ocupació hotelera. Observatori de Turisme del Baix Llobregat

Gràfic 24. Evolució mitjana nits d'estada segons zona territorial de l'establiment. 4T 2014-4T 2016.



Font: Enquesta d'ocupació hotelera. Observatori de Turisme del Baix Llobregat.

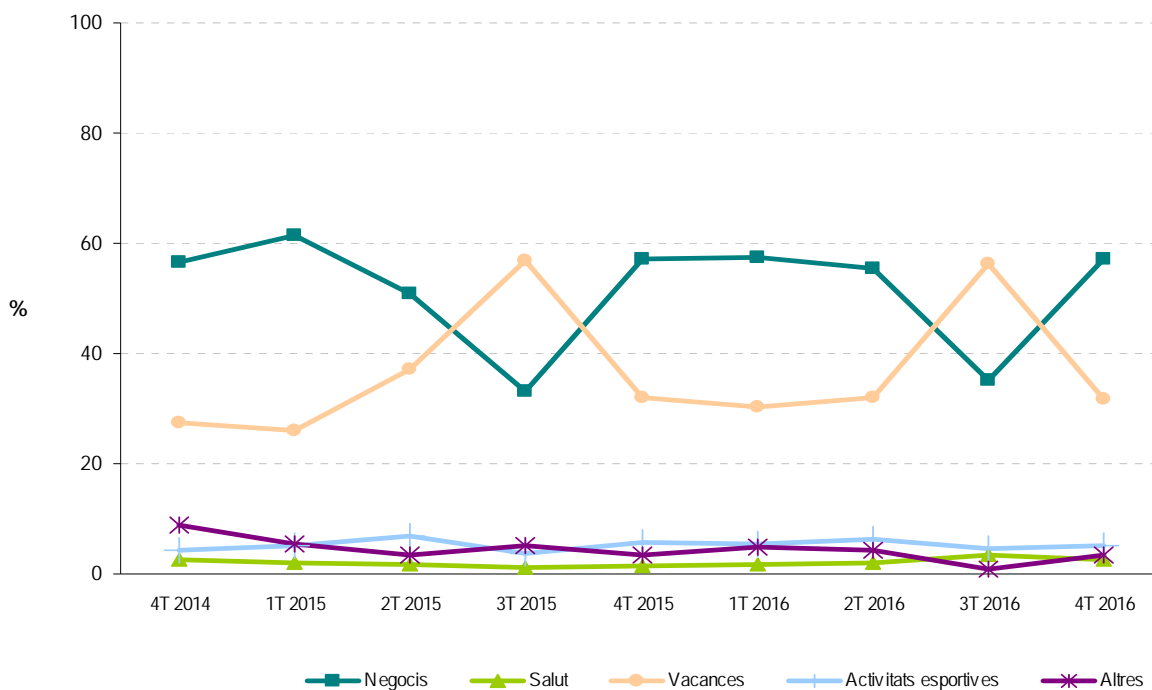
Gràfic 25. Evolució de la procedència del client. Baix Llobregat. 4T 2014-4T 2016.



Font: Enquesta d'ocupació hotelera. Observatori de Turisme del Baix Llobregat.

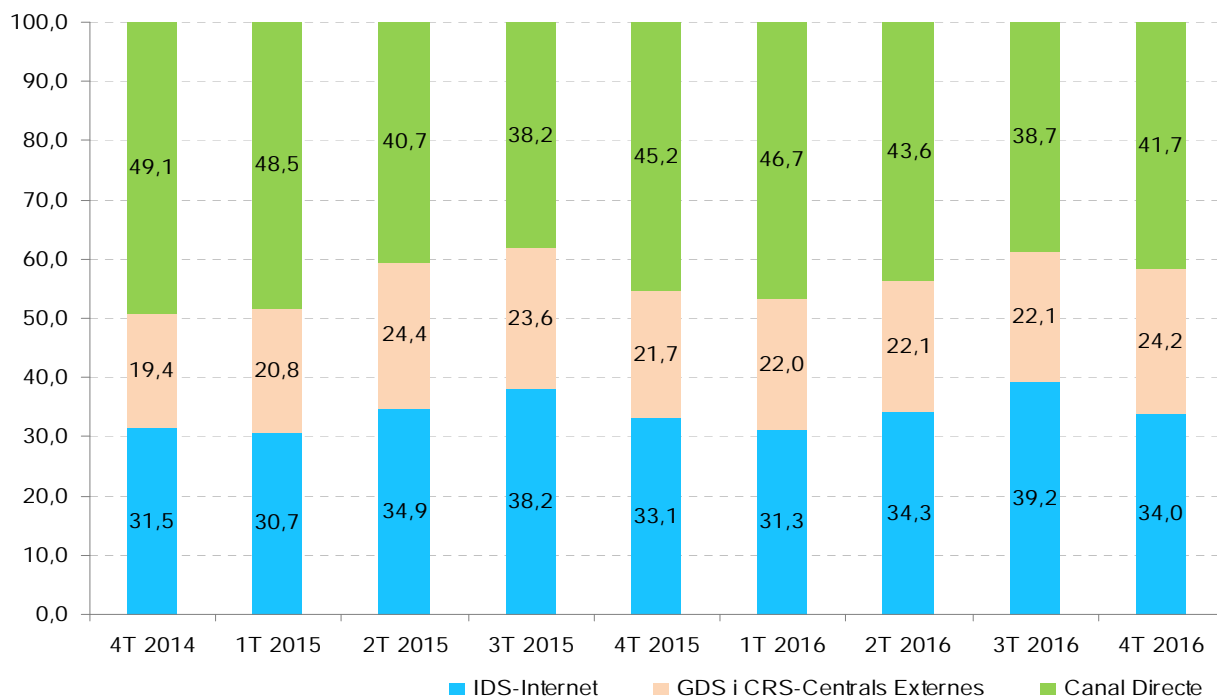


Gràfic 26. Evolució motiu d'estada del client. Baix Llobregat. 4T 2014-4T 2016.



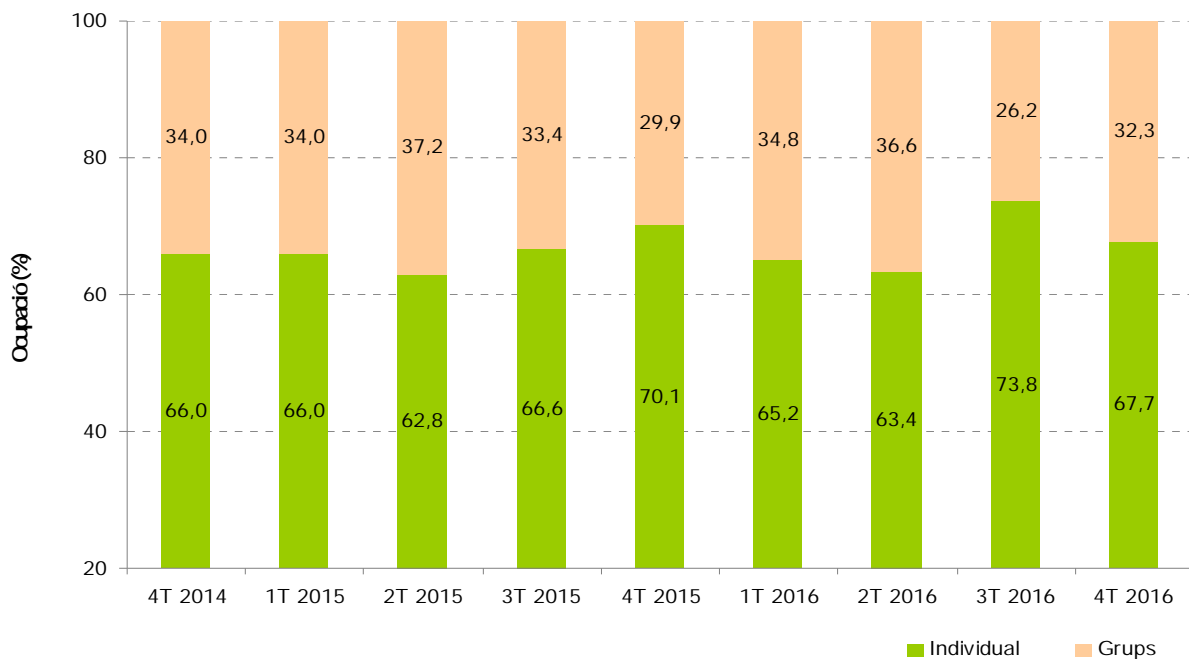
Font: Enquesta d'ocupació hotelera. Observatori de Turisme del Baix Llobregat.

Gràfic 27. Evolució canal de reserva. Baix Llobregat. 4T 2014-4T 2016.



Font: Enquesta d'ocupació hotelera. Observatori de Turisme del Baix Llobregat.

Gràfic 28. Evolució segment d'ocupació. Baix Llobregat. 4T 2014-4T 2016.



Font: Enquesta d'ocupació hotelera. Observatori de Turisme del Baix Llobregat.

### ENCUESTA DE OCUPACIÓN HOTELERA. Instituto Nacional de Estadística. Aspectes metodològics.

A partir de l'informe trimestral 1T2015 s'incorpora a l'anàlisi les dades d'ocupació hotelera del conjunt de Catalunya i província de Barcelona obtingudes a partir de l'enquesta d'ocupació hotelera (EOH) del Instituto Nacional de Estadística (INE).

L'EOH de l'INE té com a univers tots els establiments hotelers, el qüestionari s'envia de manera mensual i és d'obligada resposta.

Les dades d'ocupació que fem de l'EOH mesuren l'ocupació per habitacions (relació en percentatge, entre la mitjana diària d'habitacions ocupades en els mes i el total d'habitacions disponibles).

Ja sigui per la font (EOH) com per la unitat de mesura (ocupació per habitacions tenint en compte el còmput total d'habitacions de la unitat territorial) els resultats obtinguts no poden ser comparats de manera directa amb els obtinguts per l'EOH del Consorci de Turisme del Baix Llobregat.

L'EOH del Baix Llobregat és una enquesta que té com a univers tots els establiments hotelers de la comarca i la seva participació és voluntària. El grau d'ocupació hotelera de la comarca s'obté de calcular la mitjana de l'ocupació mitjana dels establiments que responen el qüestionari dels mes en curs (a diferència de l'EOH que calculen la mitjana conjunta en relació del conjunt d'habitacions de la unitat territorial).

#### Enllaços metodològics

Aspectes metodològics generals

<http://www.ine.es/daco/daco42/ocuphotel/notaeoh.htm>

Qüestionari de l'EOH

[http://www.ine.es/daco/daco42/ocuphotel/eohm\\_13.pdf](http://www.ine.es/daco/daco42/ocuphotel/eohm_13.pdf)

## ENQUESTA D'OCUPACIÓ HOTELERA DEL BAIX LLOBREGAT. Aspectes metodològics i estructura.

Des del mes de juny de 2008 l'Observatori de Turisme del Baix Llobregat realitza una enquesta on es recullen les dades d'ocupació hotelera de la comarca i les característiques de la mateixa. L'informe trimestral d'ocupació hotelera que a continuació us presentem es nodreix, principalment, d'aquesta enquesta.

El qüestionari agrupa en 4 blocs les preguntes destinades a l'establiment hoteler:

- Dades bàsiques, on es recull la informació bàsica de l'establiment (nom; categoria; municipi; any d'obertura; nombre d'habitacions). Aquesta informació es distingeix de les següents per no variar al llarg dels mesos (degut a les seves característiques).
- Grau, tipus d'ocupació, canal de reserves, segment de l'ocupació i tarifes per tal de conèixer quines característiques té la demanda hotelera.
- Tipologia de client, on es considera la mitjana de nits d'estada, la procedència i el motiu de l'estada del client.
- Previsió d'ocupació, on es pregunta la previsió d'ocupació per al proper mes. Esquema del qüestionari d'ocupació que es trameta a tots els establiments hotelers del Baix Llobregat.

QÜESTIONARI D'OCUPACIÓ D'ESTABLIMENTS HOTELERS DEL BAIX LLOBREGAT		
<b>Dades bàsiques</b>		
▪	Nom de l'establiment	
▪	Categoria	
▪	Municipi	
▪	Any d'obertura de l'establiment	
▪	Habitacions individuals	
▪	Habitacions dobles	
▪	Suites	
▪	Altres (especificar)	
<b>Grau, tipus d'ocupació i tarifes</b>		
▪	Percentatge d'ocupació d'habitacions:	
▪	Preu mig d'habitació	
▪	Canal de les reserves: IDS, GDS i Canal Directe	
▪	Segment de l'ocupació: Individus/Grups	
<b>Tipologia de client</b>		
▪	Mitjana de nits d'estada	
▪	Procedència	
	<i>Espanya</i>	<i>Estranger</i>
	Especificar CCAA	Especificar Estat
▪	Motiu de l'estada	
	- Negocis	
	- Salut	
	- Vacances	
	- Esdeveniments específics	
<b>Previsió d'ocupació</b>		
▪	Previsió d'ocupació d'habitacions per al proper mes	

## ENQUESTA D'OCUPACIÓ HOTELERA DEL BAIX LLOBREGAT. Participació.

*El grau de significació de les dades presentades en aquest informe respon en gran mesura a la participació del conjunt d'establiments hotelers i a la informació facilitada. El nombre d'hotels ubicats a la comarca i inclosos a la base de dades de l'enquesta és de 56. Tot i així, donat que el fet de respondre el qüestionari és totalment voluntari per part de cada entitat, la participació en l'enquesta no ha estat de la totalitat d'establiments.*

**Taula 7. Participació dels establiments hotelers en l'enquesta d'ocupació. 4T 2016.**

Total Baix Llobregat				32
	%			60,4%
Segons categoria		1 i 2*	3*	4 i 5*
	Total	10	9	13
% sobre el total de cada categoria		62,5%	50,0%	72,2%
Segons zona territorial		Zona Nord	Zona Centre	Zona Delta
	Total	5	12	15
% sobre el total de cada zona		62,5%	80,0%	50,0%

Font: Enquesta d'ocupació hotelera. Observatori de Turisme del Baix Llobregat.

**Taula 8. Establiments que han participat en l'enquesta del 4T 2016.**

Abba Garden (Esplugues de Llobregat)	Hotel Front Air Congress (Sant Boi de Llobregat)
AC Gavà Mar (Gavà)	Hotel HP (Castelldefels)
Barcelona Golf (Sant Esteve Sesrovires)	Hotel Pitort (Castelldefels)
Bcn Events, SB hotels (Castelldefels)	Ibis Barcelona Aeropuerto Viladecans (Viladecans)
Barcelona Airport Hotel (El Prat de Llobregat)	Ibis Sant Andreu (Sant Andreu de la Barca)
Barcelona Gate (Sant Joan Despí)	Ibis Castelldefels (Castelldefels)
Best Western Mediterráneo (Castelldefels)	Ibis Fira de Cornellà (Cornellà de Llobregat)
Catalonia Bristol (Sant Andreu de la Barca)	Ibis Molins de Rei (Molins de Rei)
Ciudad de Castelldefels (Castelldefels)	Montserrat Hotel & Training Center (Collbató)
Esplugues (Esplugues de Llobregat)	NH Cornellà (Cornellà de Llobregat)
Golf Can Rafel (Cervelló)	NH Porta de Barcelona (Sant Just Desvern)
GH Rey Don Jaime (Castelldefels)	NH Sant Boi de Llobregat (Sant Boi de Llobregat)
Hesperia Sant Just (Sant Just Desvern)	Novotel Barcelona Cornellà (Cornellà de Llobregat)
Holiday Inn Express Molins de Rei (Molins de Rei)	Novotel Barcelona Sant Joan Despí (Sant Joan Despí)
Hotel 139 (Castelldefels)	Restaurant El Castell (Sant Boi de Llobregat)
Hotel Campanile Barcelona Sur-Cornellà (Cornellà de Llobregat)	Rodsan Suizo (Castelldefels)

Amb la col·laboració de:



Xarxa d'Observatoris  
del Desenvolupament  
Econòmic Local



Diputació  
Barcelona  
xarxa de municipis